



**ПРОЕКТ МЕЖЕВАНИЯ ТЕРРИТОРИИ В СОСТАВЕ ПРОЕКТА ПЛАНИРОВКИ
ТЕРРИТОРИИ ДЛЯ РАЗМЕЩЕНИЯ ЛИНЕЙНОГО ОБЪЕКТА «ПОДЪЕЗДНОЙ
ЖЕЛЕЗНОДОРОЖНЫЙ ПУТЬ НЕОБЩЕГО ПОЛЬЗОВАНИЯ, РАСПОЛОЖЕННОГО В
ГРАНИЦАХ КОРКИНСКОГО МУНИЦИПАЛЬНОГО ОКРУГА И БЕКТЫШСКОГО
СЕЛЬСКОГО ПОСЕЛЕНИЯ ЕТКУЛЬСКОГО МУНИЦИПАЛЬНОГО РАЙОНА»**

ПРОЕКТ ПЛАНИРОВКИ

ОСНОВНАЯ ЧАСТЬ

«ПОЛОЖЕНИЕ О РАЗМЕЩЕНИИ ЛИНЕЙНЫХ ОБЪЕКТОВ»

Раздел 2

МАТЕРИАЛЫ ПО ОБОСНОВАНИЮ ПРОЕКТА ПЛАНИРОВКИ

Раздел 4

ПРОЕКТ МЕЖЕВАНИЯ

ТЕКСТОВАЯ ЧАСТЬ

Раздел 5

МАТЕРИАЛЫ ПО ОБОСНОВАНИЮ ПРОЕКТА МЕЖЕВАНИЯ

Раздел 7

Заказчик

ООО «СпецСкладСервис»

Главный архитектор проекта

_____ 

_____ Катаева А.Ю.

г. Челябинск, 2025 г.

Состав проекта.

А. Основная часть проекта планировки территории:

Раздел 1 «Проект планировки территории. Графическая часть»

«Чертеж красных линий. Чертеж границ зон планируемого размещения линейных объектов. Чертеж границ зон планируемого размещения линейных объектов, подлежащих реконструкции в связи с изменением их местоположения». М 1:2000 (лист 1)

Раздел 2 «Положение о размещении линейных объектов»

Б. Материалы по обоснованию проекта планировки территории:

Раздел 3 «Материалы по обоснованию проекта планировки территории. Графическая часть»:

«Схема расположения элементов планировочной структуры (территорий, занятых линейными объектами и (или) предназначенных для размещения линейных объектов». М 1:10000 (лист 2)

«Схема использования территории в период подготовки проекта планировки территории» М 1:2000 (лист 3)

«Схема организации улично-дорожной сети и движения транспорта» М 1:2000 (лист 4)

«Схема вертикальной планировки территории, инженерной подготовки и инженерной защиты территории» М 1:2000 - не подготавливается в соответствии с Приказом Минстроя России от 25.04.2017 N 740/ пр "Об установлении случаев подготовки и требований к подготовке входящей в состав материалов по обоснованию проекта планировки территории схемы вертикальной планировки, инженерной подготовки и инженерной защиты территории"

«Схема границ территорий объектов культурного наследия.» – не подготавливается в связи с отсутствием на рассматриваемой территории объектов культурного наследия (п.23 Постановления Правительства РФ № 564 от 12 мая 2017 года «Об утверждении положения о составе и содержании проектов планировки территории, предусматривающих размещение одного или нескольких линейных объектов»)

«Схема границ зон с особыми условиями использования территорий, особо охраняемых природных территорий, лесничеств» М 1:2000 (лист 5)

«Схема границ территорий, подверженных риску ЧС природного и техногенного характера» - не подготавливается, в границах проектирования отсутствуют потенциально опасные объекты, территория находится вне зоны возможных чрезвычайных ситуаций природного характера;

«Схема конструктивных и планировочных решений» М 1:2000 (лист 6)

«Чертеж лесного участка, испрашиваемого для строительства, реконструкции, эксплуатации линейного объекта»

Раздел 4 «Материалы по обоснованию проекта планировки территории. Пояснительная записка»

В. Проект межевания территории:

Раздел 5 «Проект межевания территории. Тестовая часть».

Раздел 6 «Проект межевания территории. Графическая часть»:

«Межевание территории» М 1:2000 (лист 7)

Раздел 7 "Материалы по обоснованию проекта межевания территории. Пояснительная записка".

Раздел 8 "Материалы по обоснованию проекта межевания территории. Графическая часть": «Материалы по обоснованию проекта межевания территории» М 1:2000 (в составе чертежа «Межевание территории» М 1:2000) (лист 7)

Оглавление.

Исходные данные. Нормативная база	5
Общая часть.....	7
1. Раздел 2. Проект планировки. Положение о размещении линейных объектов.....	8
1.1. Наименование, основные характеристики и назначение планируемых для размещения линейных объектов, а также линейных объектов, подлежащих реконструкции в связи с изменением их местоположения	8
1.2. Перечень субъектов РФ, перечень муниципальных районов, перечень поселений, населенных пунктов, на территориях которых устанавливаются зоны планируемого размещения линейных объектов.....	8
1.3. Перечень координат характерных точек границ зон планируемого размещения линейного объекта.....	8
1.4. Перечень координат характерных точек границ зон планируемого размещения линейных объектов, подлежащих реконструкции в связи с изменением их местоположения	10
1.5. Предельные параметры разрешенного строительства, реконструкции объектов капитального строительства, входящих в состав линейных объектов в границах зон их планируемого размещения	11
1.6. Информация о необходимости осуществления мероприятий по защите сохраняемых объектов капитального строительства, существующих и строящихся на момент подготовки проекта планировки территории, а также объектов капитального строительства, планируемых к строительству в соответствии с ранее утвержденной документацией по планировке территории, от возможного негативного воздействия в связи с размещением линейных объектов.....	11
1.7. Информация о необходимости осуществления мероприятий по сохранению объектов культурного наследия от возможного негативного воздействия в связи с размещением линейных объектов	11
1.8. Информация о необходимости осуществления мероприятий по охране окружающей среды	13
1.9. Информация о необходимости осуществления мероприятий по защите территории от чрезвычайных ситуаций природного и техногенного характера, в том числе по обеспечению пожарной безопасности и гражданской обороне.....	16
2. Раздел 4. Материалы по обоснованию проекта планировки территории	17
2.1. Описание природно-климатических условий территории, в отношении которой разрабатывается проект планировки территории	17
2.2. Обоснование определения границ зон планируемого размещения линейных объектов	19
2.3. Обоснование определения границ зон планируемого размещения линейных объектов, подлежащих реконструкции в связи с изменением их местоположения	19
2.4. Обоснование определения предельных параметров застройки территории в границах зон планируемого размещения объектов капитального строительства, проектируемых в составе линейных объектов	20
2.5. Ведомость пересечений границ зон планируемого размещения линейного объекта (объектов) с сохраняемыми объектами капитального строительства (здание, строение,	

сооружение, объект, строительство которого не завершено), существующими и строящимися на момент подготовки проекта планировки территории	20
2.6. Ведомость пересечений границ зон планируемого размещения линейных объектов с сохраняемыми объектами капитального строительства, строительство которых запланировано в соответствии с ранее утвержденной документацией по планировке территории	20
2.7. Ведомость пересечений границ зон планируемого размещения линейных объектов с водными объектами	20
3. Раздел 5. Проект межевания. Текстовая часть	21
3.1. Перечень и сведения о площади образуемых земельных участков, в том числе возможные способы их образования	21
3.2. Перечень координат характерных точек образуемых земельных участков	23
3.3. Сведения о границах территории, применительно к которой осуществляется подготовка проекта межевания, содержащие перечень координат характерных точек таких границ в системе координат, используемой для ведения Единого государственного реестра недвижимости	26
3.4. Вид разрешенного использования образуемых земельных участков, предназначенных для размещения линейных объектов и объектов капитального строительства, проектируемых в составе линейного объекта, а также существующих земельных участков, занятых линейными объектами и объектами капитального строительства, входящими в состав линейных объектов, в соответствии с проектом планировки территории	29
3.5 Целевое назначение лесов, вид (виды) разрешенного использования лесного участка, количественные и качественные характеристики лесного участка, сведения о нахождении лесного участка в границах особо защитных участков лесов	29
4. Раздел 7. Материалы по обоснованию проекта межевания территории	30
4.1. Обоснование определения местоположения границ образуемого земельного участка с учетом соблюдения требований к образуемым земельным участкам, в том числе требований к предельным (минимальным и (или) максимальным) размерам земельных участков	30
4.2. Обоснование способа образования земельного участка	30
4.3. Обоснование определения размеров образуемого земельного участка	30
4.4. Обоснование определения границ публичного сервитута, подлежащего установлению в соответствии с законодательством Российской Федерации	30
Обязательные приложения к разделу 4 «Материалы по обоснованию проекта планировки территории». Результаты инженерно-геодезических изысканий. М 1:1000	31
Решение о подготовке документации по планировке территории	34
Заключение Областного бюджетного учреждения «Центр пожаротушения и охраны леса Челябинской области»	36

Исходные данные. Нормативная база.

Проект планировки и проект межевания для размещения линейного объекта - «подъездного железнодорожного пути необщего пользования, расположенного в границах Коркинского муниципального округа и Бектышского сельского поселения Еткульского муниципального района» разработан в соответствии с действующими и рекомендуемыми нормативными документами в области градостроительства, основные из них:

- Градостроительный кодекс Российской Федерации принят 29.12.2004 №190-ФЗ;
- Постановление Правительства РФ № 564 от 12 мая 2017 года «Об утверждении положения о составе и содержании проектов планировки территории, предусматривающих размещение одного или нескольких линейных объектов»;
- Региональные нормативы градостроительного проектирования Челябинской области, утверждены приказом Министерства строительства и инфраструктуры Челябинской области № 102 от 15.03.2023 г.;
- Местные нормативы градостроительного проектирования Еткульского муниципального района Челябинской области, утвержденные Собранием депутатов Еткульского муниципального района 26.10.2022 г. № 363;
- Местные нормативы градостроительного проектирования Бектышского сельского поселения Еткульского муниципального района, утвержденные Советом депутатов Бектышского сельского поселения 28.03.2016 г. № 30;
- Местные нормативы градостроительного проектирования Коркинского муниципального района, утвержденные Собранием депутатов Коркинского муниципального района 16.06.2022 г. № 177;
- Закон Челябинской области от 28.10.2004г № 310-ЗО « О статусе и границах Еткульского муниципального района и сельских поселений в его составе»;
- Закон Челябинской области от 06.04.2022г № 560-ЗО « О статусе и границах Коркинского муниципального округа Челябинской области»;
- Постановление Правительства Челябинской области № 34-П (с изменениями на 30 ноября 2020 года) «Об утверждении Схемы развития и размещения особо охраняемых природных территорий Челябинской области на период до 2025 года»;
- Приказ Минэкономразвития России от 09.01.2018 N 10 (ред. от 09.08.2018) "Об утверждении Требований к описанию и отображению в документах территориального планирования объектов федерального значения, объектов регионального значения, объектов местного значения и о признании утратившим силу приказа Минэкономразвития России от 7 декабря 2016 г. N 793";
- Приказ Федеральной службы государственной регистрации, кадастра и картографии от 10 ноября 2020 г. N П/0412 «Классификатор видов разрешенного использования земельных участков»;
- СП 42.13330.2016 Градостроительство. Планировка и застройка городских и сельских поселений. Актуализированная редакция СНиП 2.07.01-89*;
- СанПиН 2.2.1/2.1.1.1200-03 «Санитарно-защитные зоны и санитарная классификация предприятий, сооружений и иных объектов»;
- СанПиН 2.1.4.1110-02. «Зоны санитарной охраны источников водоснабжения и водопроводов питьевого назначения»;
- Водный кодекс Российской Федерации принят 03.06.2006 N 74-ФЗ;
- Земельный Кодекс Российской Федерации принят 25.10.2001 № 136-ФЗ;
- Постановление Правительства РФ от 24 февраля 2009 г. N 160 "О порядке установления охранных зон объектов электросетевого хозяйства и особых условий использования земельных участков, расположенных в границах таких зон";
- Постановление Правительства РФ от 20 ноября 2000 г. N 878 "Об утверждении правил охраны газораспределительных сетей";

Кроме того, работа опирается на ранее утвержденные документы стратегического и территориального планирования, проектные материалы, основные из них:

- Схема территориального планирования Челябинской области, утверждена постановлением Правительства Челябинской области от 24 ноября 2008 г. N 389-П в действующей редакции, утвержденной Постановлением Правительства Челябинской области от 30 апреля 2021 года № 172-П;

- Схема территориального планирования Челябинской области применительно к главному планировочному узлу города Челябинска (территория Челябинской агломерации), утверждена постановлением Правительства Челябинской области от 24 ноября 2008 г. N 389-П в действующей редакции, утвержденной Постановлением Правительства Челябинской области от 30 апреля 2021 года № 173-П;

- Генеральный план Бектышского сельского поселения Еткульского муниципального района, утвержденный Советом депутатов Бектышского сельского поселения 02.11.2012 №1;

- Правила землепользования и застройки Бектышского сельского поселения Еткульского муниципального района, утвержденные Собранием депутатов Еткульского муниципального района 25.11.2020 №31;

Исходными данными к проекту планировки территории являются:

- сведения ЕГРН, в том числе сведения о зонах с особыми условиями использования территории и границах особо охраняемых природных территорий;

- сведения Государственного комитета охраны объектов культурного наследия;

- инженерно-геодезические изыскания 030-ИИ2-Г/2025-ИГДИ, инженерно-геологические изыскания 030-ИИ2-Г/2025-ИГИ, инженерно-гидрометеорологические изыскания 030-ИИ2-Г/2025-ИГМИ и инженерно-экологические изыскания 030-ИИ2-Г/2025-Г, выполненные для линейного объекта «Подъездной железнодорожный путь необщего пользования» ООО «Геокад» в 2025 году .

Общая часть.

Разработка документации по планировке территории (проект планировки и проект межевания территории для размещения линейного объекта) выполнена самозанятым специалистом в области разработки градостроительной документации Катаевой А.Ю. в соответствии с Приказом Министерства архитектуры, градостроительства и комплексного развития территории Челябинской области № 39 от 29 мая 2025 года «О принятии решения о подготовке документации по планировке территории (проект межевания в составе проекта планировки территории) для размещения линейного объекта – подъездной железнодорожный путь необщего пользования, расположенного в границах Коркинского муниципального округа и Бектышского сельского поселения Еткульского муниципального района»».

Проект планировки разрабатывается в целях обеспечения устойчивого развития территорий Коркинского муниципального округа и Бектышского сельского поселения Еткульского муниципального района Челябинской области.

Подготовка проекта планировки территории осуществляется для выделения элементов планировочной структуры, установления параметров планируемого развития элементов планировочной структуры, зон планируемого размещения объектов капитального строительства (ст.42 Градостроительного Кодекса РФ).

Подготовка проекта межевания территории осуществляется для:

- 1) определения местоположения границ образуемых и изменяемых земельных участков;
- 2) установления, изменения, отмены красных линий для застроенных территорий, в границах которых не планируется размещение новых объектов капитального строительства, а также для установления, изменения, отмены красных линий в связи с образованием и (или) изменением земельного участка, расположенного в границах территории, применительно к которой не предусматривается осуществление деятельности по комплексному и устойчивому развитию территории, при условии, что такие установление, изменение, отмена влекут за собой исключительно изменение границ территории общего пользования.(ст.43 Градостроительного Кодекса РФ).

Расчетные сроки проекта:

Исходный год – 2025 г.

Срок реализации проекта планировки – 2030 г.

Материалы проекта межевания разработаны в геоинформационной системе ИнГЕО, и представляют собой электронную векторную базу, позволяющую вести мониторинг всех видов градостроительной деятельности на проектируемой территории по мере реализации положений проекта, система координат – МСК 74.

Подготовка графической части проекта планировки территории осуществлена в соответствии с системой координат, используемой для ведения ЕГРН.

Проект выполнен в соответствии с требованиями градостроительного законодательства РФ, Генеральным планом и Правилами землепользования и застройки Бектышского сельского поселения Еткульского муниципального района, Региональными нормативами градостроительного проектирования Челябинской области, Местными нормативами градостроительного проектирования Коркинского муниципального округа, Еткульского муниципального района.

Главный архитектор проекта



Катаева А.Ю.

1. Раздел 2. Проект планировки. Положение о размещении линейных объектов.

1.1. Наименование, основные характеристики и назначение планируемых для размещения линейных объектов, а также линейных объектов, подлежащих реконструкции в связи с изменением их местоположения.

Наименование линейного объекта – «подъездной железнодорожный путь необщего пользования, расположенный в границах Коркинского муниципального округа и Бектышского сельского поселения Еткульского муниципального района».

Протяженность линейного объекта – подъездного железнодорожного пути необщего пользования – 1 916 м, назначение – обеспечение технологического процесса промышленной площадки ООО «СпецСкладСервис».

1.2. Перечень субъектов РФ, перечень муниципальных районов, перечень поселений, населенных пунктов, на территориях которых устанавливаются зоны планируемого размещения линейных объектов.

Зона планируемого размещения линейного объекта – «подъездной железнодорожный путь необщего пользования» – размещается на территории:

- Челябинской области;
- Еткульского муниципального района Челябинской области;
- Бектышского сельского поселения Ашинского муниципального района;
- Коркинского муниципального округа

1.3. Перечень координат характерных точек границ зон планируемого размещения линейного объекта.

№	X	Y
1	576187.06	2327843.70
2	576207.05	2327844.17
3	576209.53	2327740.06
4	576211.99	2327660.85
5	576218.27	2327624.43
6	576221.59	2327611.07
7	576229.30	2327589.32
8	576231.25	2327584.20
9	576234.84	2327574.82
10	576241.31	2327567.49
11	576242.80	2327565.81
12	576244.89	2327563.45
13	576257.38	2327550.95
14	576262.01	2327546.97
15	576270.31	2327541.20
16	576282.12	2327533.81
17	576291.37	2327528.82
18	576292.42	2327528.35
19	576312.55	2327519.42
20	576327.10	2327514.31
21	576346.56	2327508.99
22	576348.95	2327508.33
23	576368.74	2327503.41
24	576370.00	2327503.37
25	576426.56	2327501.00
26	576468.76	2327488.58
27	576513.04	2327468.41
28	576556.80	2327440.81

29	576591.61	2327409.62
30	576637.12	2327340.59
31	576748.04	2327153.63
32	576738.91	2327124.61
33	576614.51	2327331.13
34	576574.37	2327392.85
35	576542.85	2327421.29
36	576502.34	2327446.91
37	576459.59	2327466.40
38	576421.65	2327477.50
39	576404.80	2327480.05
40	576367.81	2327485.65
41	576291.98	2327483.60
42	576291.56	2327485.40
43	576291.39	2327485.81
44	576278.68	2327485.73
45	576266.25	2327485.64
46	576233.04	2327482.95
47	576224.52	2327482.38
48	576221.14	2327482.15
49	576185.13	2327480.67
50	576156.28	2327479.51
51	576137.64	2327479.96
52	576137.51	2327480.31
53	576111.18	2327481.37
54	576097.51	2327482.80
55	576088.37	2327483.95
56	576082.56	2327484.68
57	576069.10	2327486.97
58	576059.76	2327489.19
59	576055.57	2327490.45
60	576037.89	2327497.58
61	576022.64	2327507.54
62	576012.02	2327517.73
63	575999.97	2327533.70
64	575996.41	2327540.06
65	575993.87	2327544.59
66	575987.96	2327561.92
67	575983.93	2327579.55
68	575980.19	2327612.82
69	575979.26	2327632.31
70	575976.69	2327717.98
71	575972.93	2327843.48
72	575970.41	2327959.00
73	575990.40	2327959.44
74	575992.93	2327843.99
75	575996.89	2327711.36
76	575998.16	2327669.08
77	575999.24	2327633.09
78	575999.73	2327622.84

79	576000.14	2327614.42
80	576003.68	2327582.90
81	576007.23	2327567.39
82	576012.21	2327552.77
83	576016.76	2327544.66
84	576027.02	2327531.05
85	576035.14	2327523.26
86	576047.18	2327515.40
87	576061.83	2327509.49
88	576073.28	2327506.55
89	576085.48	2327504.47
90	576099.80	2327502.67
91	576112.76	2327501.32
92	576138.18	2327499.96
93	576156.12	2327499.52
94	576220.06	2327502.12
95	576229.77	2327502.77
96	576231.56	2327502.89
97	576253.33	2327504.66
98	576265.38	2327505.64
99	576273.55	2327505.69
100	576290.05	2327505.81
101	576290.31	2327507.41
102	576282.55	2327510.85
103	576277.32	2327513.68
104	576272.06	2327516.51
105	576265.50	2327520.62
106	576259.29	2327524.50
107	576249.75	2327531.14
108	576243.77	2327536.28
109	576230.31	2327549.74
110	576219.67	2327561.78
111	576217.45	2327564.29
112	576210.53	2327582.41
113	576202.41	2327605.30
114	576198.68	2327620.32
115	576192.04	2327658.83
116	576189.74	2327733.02
117	576189.54	2327739.51
118	576188.89	2327766.96
119	576188.36	2327789.14
120	576187.06	2327843.70
1	576187.06	2327843.70

1.4. Перечень координат характерных точек границ зон планируемого размещения линейных объектов, подлежащих реконструкции в связи с изменением их местоположения.

Линейные объекты, подлежащие реконструкции в связи с изменением их местоположения, отсутствуют в границах проектируемой территории – внешних границах максимально удаленных от планируемого маршрута прохождения линейного объекта зон с

особыми условиями использования территории, которые подлежат установлению в связи с размещением линейного объекта – ««подъездной железнодорожный путь необщего пользования, расположенный в границах Коркинского муниципального округа и Бектышского сельского поселения Еткульского муниципального района»».

1.5. Предельные параметры разрешенного строительства, реконструкции объектов капитального строительства, входящих в состав линейных объектов в границах зон их планируемого размещения.

Проектом не предусмотрено размещение объектов капитального строительства, входящего в состав линейного объекта – ««подъездной железнодорожный путь необщего пользования, расположенный в границах Коркинского муниципального округа и Бектышского сельского поселения Еткульского муниципального района»».

1.6. Информация о необходимости осуществления мероприятий по защите сохраняемых объектов капитального строительства, существующих и строящихся на момент подготовки проекта планировки территории, а также объектов капитального строительства, планируемых к строительству в соответствии с ранее утвержденной документацией по планировке территории, от возможного негативного воздействия в связи с размещением линейных объектов.

В связи с размещением линейного объекта – ««подъездной железнодорожный путь необщего пользования, расположенный в границах Коркинского муниципального округа и Бектышского сельского поселения Еткульского муниципального района»» – нет необходимости осуществления мероприятий по защите сохраняемых объектов капитального строительства, существующих и строящихся на момент подготовки проекта планировки территории, а также объектов капитального строительства, планируемых к строительству в соответствии с ранее утвержденной документацией по планировке территории, от возможного негативного воздействия.

1.7. Информация о необходимости осуществления мероприятий по сохранению объектов культурного наследия от возможного негативного воздействия в связи с размещением линейных объектов.

В соответствии с информацией, размещенной на сайте Государственного комитета охраны объектов культурного наследия Челябинской области, на территории Бектышского сельского поселения Еткульского муниципального района Челябинской области и Коркинского муниципального округа отсутствуют объекты культурного наследия федерального значения, объекты культурного наследия регионального значения расположены в с.Коелга и с.Селезян Еткульского муниципального района и в г.Коркино Коркинского муниципального округа, т.е. вне границ зоны планируемого размещения объекта и вне границ документации по планировке территории (список приведен ниже, в таблице). Объекты культурного наследия местного (муниципального) значения на территории Еткульского муниципального района и Коркинского муниципального округа отсутствуют.

Регистрационный номер в ЕГРОКН	Наименование объекта культурного наследия	Датировка	Категория историко-культурного значения объекта культурного наследия	Вид объекта культурного наследия	Наименование акта органа государственной власти о постановке на государственную охрану/границы территорий объекта	Местонахождение объекта культурного наследия
7417113026 10005	Бюст Дважды Героя Советского Союза С.В. Хохрякова	1952 г.	объект культурного наследия регионального значения	Памятник монументального искусства	Постановление Совет Министров Российской Советской Федеративной Социалистической Республики от 30.08.1960 № 1327	Коелга с. Победы сквер
7417112439 40005	Обелиск "Погибшим"	-	объект культурного	Памятник истории,	Решение Исполнительный комитет Челябинского	Коркино г. Смешанная

	воинам-горнякам"		наследия регионального значения	памятник	областного Совета депутатов трудящихся от 20.09.1977 № 371	ул. 2
7417113042 40005	Памятник В.И. Ленину	1958 г.	объект культурного наследия регионального значения	Памятник истории, памятник	Решение Исполнительный комитет Челябинского областного Совета депутатов трудящихся от 20.09.1977 № 371	Коркино г. площадь Ленина
7417112437 20005	Памятник "Павшим воинам"	1941- 1945 гг.	объект культурного наследия регионального значения	Памятник истории, памятник	Решение Исполнительный комитет Челябинского областного Совета депутатов трудящихся от 05.05.1968 № 187; Решение Исполнительный комитет Челябинского областного Совета депутатов трудящихся от 20.09.1977 № 371	Коркино г. Ленина ул. 19
7417113042 30005	Стела в честь 50- летия ВЛКСМ	20.10.1 968	объект культурного наследия регионального значения	Памятник истории, памятник	Решение Исполнительный комитет Челябинского областного Совета депутатов трудящихся от 20.09.1977 № 371	Коркино г. Горняков пр. 12
7417113082 40005	Стела "Городу Коркино 25 лет"	-	объект культурного наследия регионального значения	Памятник истории, памятник	Решение Исполнительный комитет Челябинского областного Совета депутатов трудящихся от 20.09.1977 № 371	Коркино г. 30 лет ВЛКСМ ул., поворот на ЭВРЗ
7417112431 10005	Церковь иконы Владимирск ой Божьей Матери	1863- 1870 гг.	объект культурного наследия регионального значения	Памятник архитекту ры и градостро ительства	Постановление Законодательное собрание Челябинской области от 28.01.1999 № 457	Селезян с. Сиреневый пер. 3

Перечень выявленных объектов культурного наследия, включенных в перечень выявленных объектов культурного наследия Челябинской области, представляющих историческую, художественную или иную культурную ценность, расположенных на территории на территории Бектышского сельского поселения Еткульского муниципального района Челябинской области и Коркинского муниципального округа, приведен ниже, в таблице.

№ п/п	Наименование объекта	Вид объекта культурного наследия	Датировк а	Адрес, местонахождение объекта
1.	Памятник горнякам, шахтерам, строителям города	Памятник монументал ьного искусства	1984 г.	Коркино г. Привокзальная пл., 30 лет ВЛКСМ ул. ул. 6
2.	Церковь Святых апостолов Петра и Павла	Памятник архитектур ы и градостроит ельства	к. XIX в.	Коркино г. Бедного Д. ул. 40

В зоне планируемого размещения линейного объекта – «подъездной железнодорожный путь необщего пользования, расположенный в границах Коркинского муниципального округа и Бектышского сельского поселения Еткульского муниципального района» - и на смежных с ней территориях отсутствуют объекты культурного наследия.

В связи с размещением линейного объекта - улицы от автодороги «подъездной железнодорожный путь необщего пользования, расположенный в границах Коркинского муниципального округа и Бектышского сельского поселения Еткульского муниципального района» – отсутствует необходимость осуществления мероприятий по сохранению объектов культурного наследия от возможного негативного воздействия в связи с размещением линейных объектов.

1.8. Информация о необходимости осуществления мероприятий по охране окружающей среды.

При планировке и застройке поселений следует выполнять требования по обеспечению экологической безопасности и охраны здоровья населения, предусматривать мероприятия по охране природы, рациональному использованию и воспроизводству природных ресурсов, оздоровлению окружающей среды. На территории поселений необходимо обеспечивать достижение нормативных требований и стандартов, определяющих качество атмосферного воздуха, воды, почв, а также допустимых уровней шума, вибрации, электромагнитных излучений, радиации и других факторов природного и техногенного происхождения.

Согласно п.14.6 раздела 14 «Охрана окружающей среды» СП 42.13330.2016 Градостроительство. Планировка и застройка городских и сельских поселений. Актуализированная редакция СНиП 2.07.01-89* размещение зданий, сооружений и коммуникаций инженерной и транспортной инфраструктуры запрещается:

- по экологическим требованиям:
 - на землях заповедников, заказников, природных национальных парков, ботанических садов, дендрологических парков, если проектируемые объекты не связаны с целевым назначением этих территорий;
 - на землях зеленых зон городов, городских лесов, если проектируемые объекты не предназначены для целей отдыха, спорта или обслуживания пригородного лесного хозяйства;
 - в первом поясе зоны санитарной охраны источников водоснабжения и площадок водопроводных сооружений, если проектируемые объекты не связаны с эксплуатацией источников;
 - на земельных участках, уровень загрязнения почв и грунтов которых превышает установленные нормы, без выполнения требований, приведенных в 14.15;
- по требованиям безопасности и возможных экологических последствий:
 - в зонах охраны гидрометеорологических станций;
 - в зонах отвалов породы горнодобывающих и горноперерабатывающих предприятий, в зонах возможного проявления оползней, селевых потоков и снежных лавин;
 - в зонах возможного затопления (при глубине затопления 1,5 м и более), не имеющих соответствующих сооружений инженерной защиты;
 - в охранных зонах магистральных продуктопроводов.

Планируемый к размещению линейный объект – «подъездной железнодорожный путь необщего пользования, расположенный в границах Коркинского муниципального округа и Бектышского сельского поселения Еткульского муниципального района» – является объектом транспортной инфраструктуры, его размещение соответствует требованиям п.14.6 раздела 14 «Охрана окружающей среды» СП 42.13330.2016 Градостроительство. Планировка и застройка городских и сельских поселений. Актуализированная редакция СНиП 2.07.01-89*.

Защита атмосферного воздуха, поверхностных и подземных вод и почв от загрязнения.

Согласно п.14.9 раздела 14 «Охрана окружающей среды» СП 42.13330.2016 Градостроительство. Планировка и застройка городских и сельских поселений. Актуализированная редакция СНиП 2.07.01-89* при планировке и застройке поселений необходимо обеспечивать требования к качеству атмосферного воздуха в соответствии с действующими санитарными правилами и нормами. При этом в жилых, общественно-деловых и смешанных зонах поселений не допускается превышение установленных санитарными правилами и нормами предельно допустимых концентраций (ПДК) загрязнений, а в зонах с

особыми требованиями к качеству атмосферного воздуха (территории медицинских организаций, дошкольных образовательных и общеобразовательных организаций, объектов рекреации) - 0,8 ПДК. **В случае превышения допустимых уровней концентрации** вредных веществ в атмосферном воздухе в застроенных жилых и общественно-деловых зонах следует предусматривать мероприятия технологического и планировочного характера, необходимые для снижения уровня загрязнения, включая устройство санитарно-защитных зон. Расчет загрязненности атмосферного воздуха следует проводить с учетом выделения вредных веществ автомобильным транспортом.

- Согласно п.14.11 раздела 14 «Охрана окружающей среды» СП 42.13330.2016 Градостроительство. Планировка и застройка городских и сельских поселений. Актуализированная редакция СНиП 2.07.01-89* при планировке и застройке поселений и пригородных зон необходимо предусматривать организацию водоохраных зон и прибрежных защитных полос на природных водных объектах, размеры и режим использования которых следует принимать в соответствии с Водным Кодексом. В сложившихся и проектируемых зонах отдыха, расположенных на берегах водоемов и водотоков, водоохранные мероприятия должны отвечать санитарным требованиям. Для источников хозяйственно-питьевого водоснабжения устанавливаются второй и третий пояса зоны санитарной охраны согласно СанПиН 2.1.4.1110-02. «Зоны санитарной охраны источников водоснабжения и водопроводов питьевого назначения».

Планируемый к размещению линейный объект - «подъездной железнодорожный путь необщего пользования, расположенный в границах Коркинского муниципального округа и Бектышского сельского поселения Еткульского муниципального района» –расположен вне границ береговых и прибрежной защитной полосы, водоохраных зон.

Согласно п.14.15 раздела 14 «Охрана окружающей среды» СП 42.13330.2016 Градостроительство. Планировка и застройка городских и сельских поселений. Актуализированная редакция СНиП 2.07.01-89* мероприятия по защите почв территории населенных мест от загрязнения и их санирование следует предусматривать в соответствии с требованиями санитарных правил и норм.

Гигиенические требования к качеству почв территорий населенных мест устанавливаются в первую очередь для наиболее значимых территорий (зон повышенного риска): дошкольных образовательных и общеобразовательных организаций, спортивных, детских игровых площадок, площадок отдыха, зон рекреации, зон санитарной охраны водоемов, прибрежных зон, санитарно-защитных зон. Для категории почв чрезвычайно опасного загрязнения необходимо предусматривать их вывоз и утилизацию на специализированных полигонах, эпидемиологически опасные почвы подлежат дезинфекции (дезинвазии).

Радиационный контроль в полном объеме проводится на любых строительных и инженерных сооружениях на соответствие требованиям норм радиационной безопасности СанПиН 2.6.1.2523 (НРБ-99/2009).

Требования к качеству почвы должны быть дифференцированы в зависимости от функционального назначения территории (жилые, общественные, производственные территории) и характера использования (городские почвы, почвы сельскохозяйственного назначения, пр.).

Мероприятия по защите подземных вод следует предусматривать в соответствии с санитарными и экологическими требованиями по охране подземных вод.

Мероприятия по уменьшению воздействия объекта на земли населенных пунктов.

Планируемый к размещению линейный объект – «подъездной железнодорожный путь необщего пользования, расположенный в границах Коркинского муниципального округа и Бектышского сельского поселения Еткульского муниципального района» расположен вне границ населенных пунктов.

Мероприятия по уменьшению воздействия объекта на земли.

На всех этапах строительно-монтажных работ предусмотрены мероприятия, предотвращающие:

- изменение естественного поверхностного стока на участке проведения работ;
- захламление территории строительными отходами.

Монтажный участок оснащен металлическими мусоросборниками, оснащенными крышками. Мусоросборники установлены на строительной площадке с подветренной стороны.

Отходы производства, образующиеся при строительных работах по мере накопления, не допуская переполнения мусоросборников, будут вывозиться в места санкционированного пункта приёма. Организация надлежащей системы обращения с отходами исключит захламление, химическое и бактериальное загрязнение участка и прилегающей территории.

Так же, в целях охраны земель на участке проведения работ предусмотрены следующие мероприятия:

- все работы проводятся в границах землеотвода;
- движение техники осуществляется только по проездам и подъездам;
- для стоянки техники предусмотрена площадка с твердым покрытием, в качестве покрытия
- предусматривается укладка бетонных дорожных плит;
- заправку и размещение временно незадействованной в работе строительной техники
- производить на специально оборудованной площадке с твёрдым покрытием на базе Подрядчика;
- при производстве строительно-монтажных работ и эксплуатации предусмотрен ряд противопожарных мероприятий (1527.14-ПБ);

В соответствии с СанПиН 2.1.7.1287-03 «Санитарно-эпидемиологические требования к качеству почвы», хозяйственная деятельность, при соблюдении всех мероприятий, необратимых воздействий на почвы не окажет.

Мероприятия по рациональному использованию и охране вод и водных биоресурсов.

При строительстве объекта проектом предусматриваются следующие мероприятия:

- движение техники осуществляется только по проектируемому подъезду;
- заправка техники топливом, ГСМ и другими технологическими жидкостями осуществляется на специально отведенных для этого площадках;
- монтажный участок оснащен металлическими мусоросборниками с крышками, отходы производства, образующиеся при строительных работах по мере накопления, не допуская переполнения мусоросборников, будут вывозиться в места санкционированного пункта-приёма.

Зона планируемого размещения объекта находится вне границ водоохранных, прибрежных защитных зон водных объектов, вне границ ЗСО источников водоснабжения.

Мероприятия по охране недр и континентального шельфа Российской Федерации.

Воздействие на недра отсутствует, мероприятия по охране недр не предусматриваются.

Мероприятия по охране растительного и животного мира.

Для рационального использования, сохранения растительного покрова, предотвращения экологически вредного воздействия хозяйственной деятельности, а также в целях предотвращения гибели объектов животного мира проектом предусмотрен комплекс природоохранных мероприятий:

- все работы проводятся в границах землеотвода, в соответствии с 1527.14-ППО;
- движение техники осуществляется только по проездам и подъездам;
- заправка техники топливом, ГСМ и другими технологическими жидкостями осуществляется на специально отведенных для этого площадках;
- при производстве строительно-монтажных работ и эксплуатации предусмотрен ряд противопожарных мероприятий (1527.14-ПБ);
- проектом предусматривается рекультивация нарушенных земель;

При производстве работ деревья в полосу отвода не попадают. Снос деревьев не производится.

Места обитания животных на рассматриваемой территории уже претерпели изменения в результате антропогенного воздействия на земли, а также наличия фактора беспокойства в виде человеческой деятельности. На месте сложного многоярусного местообитания животных и птиц возникли открытые пространства с иными защитными, кормовыми, гнездовыми и микроклиматическими условиями. Следовательно, на этой площади не будут восстановлены естественные местообитания животных, т.е. они уже лишились кормовой базы, укрытий, мест отдыха, размножения и сезонных концентраций еще до начала СМР. В результате, обитающие ныне на этой территории животные уже частично покинули свои традиционные станции. Среда обитания животных не нарушается.

1.9. Информация о необходимости осуществления мероприятий по защите территории от чрезвычайных ситуаций природного и техногенного характера, в том числе по обеспечению пожарной безопасности и гражданской обороне.

Потенциально опасные объекты, транспортные коммуникации, аварии на которых могут привести к образованию зон ЧС, отсутствуют.

Опасных природных процессов в районе площадки строительства нет.

Железнодорожные пути необщего пользования не входят в перечень особо опасных и технически сложных объектов, указанный в статье 48.1 Градостроительного Кодекса.

По уровню пожарной опасности технологические процессы на проектируемом линейном объекте - «подъездной железнодорожный путь необщего пользования, расположенный в границах Коркинского муниципального округа и Бектышского сельского поселения Еткульского муниципального района» –транспортируются горючие вещества.

Категория объектов по пожарной и взрывопожарной опасности – не категоризируется (Федеральный закон от 22.07.2008г. N 123-ФЗ «Технический регламент о требованиях пожарной безопасности»). Разработка автоматических установок пожаротушения и автоматической пожарной сигнализации в соответствии с требованиями Приложение А СП 5.13130.2009. Разработка автоматических установок пожаротушения и автоматической пожарной сигнализации с требованиями Приложение А СП 5.13130.2009. Разработка внутреннего противопожарного водопровода в соответствии с требованиями СП 8.13130.2009 -. Разработка противоподымной защиты в соответствии с требованиями СП 7.13130.2011 В соответствии с СП 132.13330.2011 проектируемые линейные объекты относятся к классу 3 (низкая значимость) – в результате реализации террористических угроз на проектируемом объекте, ущерб приобретает локальный масштаб. В соответствии с СП 132.13330.2011 антитеррористическая защищенность объекта обеспечивается:

предотвращением несанкционированного доступа на объект:

- а) доступ к отключающей арматуре ограничен.
- б) силами МВД организовано патрулирование территории в дневное и ночное время суток в соответствии с утвержденными маршрутами;
- в) обслуживающий персонал периодически осуществляет осмотр инженерных сетей и прилегающей территории на наличие подозрительных предметов и посторонних лиц.

2. Раздел 4. Материалы по обоснованию проекта планировки территории.

2.1. Описание природно-климатических условий территории, в отношении которой разрабатывается проект планировки территории.

Зона планируемого размещения линейного объекта - «подъездной железнодорожный путь необщего пользования, расположенный в границах Коркинского муниципального округа и Бектышского сельского поселения Еткульского муниципального района» - расположена на территории Бектышского сельского Еткульского муниципального района и на территории Коркинского муниципального округа Челябинской области. Описание природно-климатических условий по материалам инженерных изысканий, выполненных ООО «Геокад».

Климатическая характеристика.

Район изысканий относится к I району, IV подрайону климатического районирования для строительства, (согласно СП 131.13330.2020).

Согласно СП 20.13330.2016 «Нагрузки и воздействия», актуализированная редакция СНиП 2.01.07-85*, по нормативному ветровому давлению территория относится к II району (0,3 кПа), по снеговым нагрузкам – к III, нормативный вес снегового покрова для района – 1,5 кПа. Район гололедности второй. Нормативная толщина стенки гололеда 5 мм.

Климат данного района резко континентальный. Зима суровая, холодная, продолжительная. Лето короткое, тёплое. Короткие переходные сезоны - осень и весна. Поздние весенние и ранние осенние заморозки. Безморозный период очень короткий. Резкие колебания температуры в течение года и даже суток. Среднегодовая температура воздуха 2,0°C, среднемесячная температур воздуха наиболее холодного месяца января минус 15,8°C., а самого жаркого июля +18,4°C. Абсолютный минимум температуры приходится на декабрь минус 48°, абсолютный максимум на июнь +40°. Температура наиболее холодной пятидневки обеспеченностью 0,98% составляет минус 36°C, обеспеченностью 0,92% минус 32°C.

Осадков в районе выпадает много, особенно в тёплый период с апреля по октябрь - 435мм, в холодное время с ноября по март - 104мм. Годовая сумма осадков 539мм. Соответственно держится высокая влажность воздуха, средняя относительная влажность меняется от 55% до 78%. Среднемесячная относительная влажность воздуха наиболее холодного месяца составляет 78%, наиболее теплого месяца – 69%. Среднемесячная относительная влажность воздуха в 15ч наиболее холодного месяца составляет 78%, наиболее теплого месяца – 55%. Суточный максимум осадков составляет 88 мм.

В течение года и в январе месяце преобладают ветры юго-западного направления, в июле – северо-западного. Максимальная из средних скоростей ветра по румбам за январь равняется 4,5 м/с, минимальная из средних скоростей ветра по румбам за июнь – 3,2 м/с. Среднегодовая скорость ветра за период со среднесуточной температурой воздуха $\leq 8^{\circ}\text{C}$ составляет 3 м/сек.

Физико-географическая характеристика.

В физико-географическом отношении участок изысканий входит в Зауральскую ландшафтную провинцию лесостепной природной зоны Западно-Сибирской равнины.

Провинция занимает западную часть зоны в пределах Курганской, Челябинской, Свердловской и Тюменской областей. Зауральские наклонные абразионно-эрозионные и озерно-аллювиальные равнины сложены морскими палеогеновыми отложениями (глинами, песчаниками, аргиллитами, опоками, диатомитами), почти повсеместно прикрытыми покровом лёссовидных суглинков.

Преобладают плоские, слегка волнистые междуречья, высота которых постепенно снижается с запада (220-250 м) на восток (110-150 м). Они разделены глубокими, хорошо разработанными долинами многочисленных притоков Тобола, стекающих с восточного склона Урала. В приуральской части в этих долинах нередко обнажаются породы складчатого фундамента. Характерной особенностью междуречий является обилие котловин, главным образом суффозионно-просадочного происхождения. Многие из них заняты в настоящее время озерами, нередко с солоноватой водой.

Реки провинции питаются главным образом снеговыми и дождевыми водами. Половодье на них бывает в начале июня. Во второй половине лета все они маловодны, а в середине - конце

ноября замерзают. В связи с хорошей дренированностью в Зауральской лесостепи немного больших заболоченных пространств; болота встречается лишь в ее наиболее северных районах.

На равнинах Зауралья формируются главным образом выщелоченные и обыкновенные черноземы. Местами видную роль в почвенном покрове играют также солонцы и черноземно-луговые почвы.

Гидрографическая характеристика.

Ближайшие водные объекты – оз.Синеглазово и оз.Бектыш – расположены от планируемого к размещению линейного объекта на 11,8 и 2,72 км соответственно, и не оказывают влияния на участок изысканий.

Гидрологический режим.

Весенний подъем уровня на озерах рассматриваемой территории наблюдается еще в начале апреля, еще при ледоставе. Наибольшая интенсивность подъема составляет 4-5 см в сутки. Максимальный уровень чаще всего наблюдается в конце апреля, в период вскрытия водоемов. Средняя высота весеннего подъема уровня составляет 25 -30 см, максимальная – 50 – 60 см, средняя продолжительность подъема – 20-25 дней. Продолжительность стояния максимального уровня - 6-8 дней.

В мае уровень начинает падать, и уже в июле-августе он оказывается ниже отметок зимнего уровня. Летние осадки в некоторые годы вызывают кратковременное повышение уровня на 8 – 10 см. В годы с большим количеством атмосферных осадков летний спад уровней воды в озерах иногда вообще не наблюдается, а в некоторых случаях уровни продолжают расти, причем летний подъем оказывается более значительным, чем весенний. В такие годы максимальные уровни по сравнению с засушливыми годами наступают позднее на 1-2 месяца.

Наиболее низкие уровни наблюдаются обычно перед установлением ледостава, а иногда в конце его. Во время ледостава уровень воды в озерах повышается в среднем на 8 – 10 см, однако в засушливые годы возможен его спад на 10 – 15 см.

Ледовой и термический режим.

Переход температуры воды через 0,2°C на поверхности озер района изысканий происходит в среднем во второй половине апреля, спустя 10 – 15 дней после перехода температуры воздуха через 0°C.

В первой половине мая температура воды повсеместно переходит через 4°C. ранние даты приходится на конец апреля, поздние – на конец мая. Средняя за май температура воды на поверхности озер составляет 10 - 12°C.

Самые высокие температуры воды наблюдаются в июле. Среднее ее значение в этом месяце составляют 18 - 19°C. максимальная температура воды 22-25°C.

Начиная с августа температура воды понижается. В сентябре она составляет 11-12°C. В октябре почти повсеместно температура воды на поверхности озер переходит через 4°C, а в конце октября – начале ноября через 0,2°C.

Ход температуры воды на поверхности озер в теплый период соответствует в основном ходу температуры воздуха, но отличается большей плавностью. Колебания температуры воды в течение суток также менее значительны, чем температуры воздуха.

Распределение температуры воды в водной толще в значительной степени зависит от глубины озер. В мелководных, хорошо перемешиваемых озерах температурная стратификация отсутствует.

Начало интенсивного охлаждения воды в озерах начинается, как правило, в сентябре.

В октябре температура воздуха понижается до нуля, после чего на озерах начинается ледообразование. Лед появляется на 2-3 день после перехода температуры воздуха через 0°C. Образование льда на озерах начинается с заберегов, сала и блинчатого льда. При безветренной погоде сало и блинчатый лед смерзаются и образуют сплошной ледяной покров, который на небольших озерах может возникать в течение одних-двух суток. При ветре забереги взламываются, нагромождаются на берега, образуя береговые валы и торосы. При дальнейшем понижении температуры воздуха забереги увеличиваются, распространяясь на среднюю часть озера. В тихую погоду вся водная поверхность покрывается сплошным льдом, а

при наличии ветра возникают разводья и полыньи, которые замерзают позднее. В течение 5-6 месяцев озера рассматриваемой территории бывают покрыты льдом. Средняя продолжительность ледостава составляет 165 дней.

Вскрытие озер начинается через 15-20 дней после перехода температуры воздуха через 0°C весной, обычно в конце апреля – начале мая. Очищаются озера ото льда через 10-15 дней после образования закраин, в среднем в первой декаде мая. Таяние ледяного покрова в основном происходит на месте и почти исключительно за счет притока тепла.

Выводы (результат изысканий).

Полевое рекогносцировочное обследование участка изысканий было проведено на предмет проявления следов опасных гидрометеорологических явлений. Визуальных признаков (поваленных ветром деревьев, свежих размывов ит.п.) не обнаружено.

Овражно-балочная сеть в районе проведения изысканий не развита, следы размыва и эрозии отсутствуют. Площадка изысканий находится в застроенном районе. Территория площадки изысканий плоская, имеет уклон на северо-восток. На площадке изысканий расположены производственные здания.

Влияние гидрологических процессов на территории изысканий отсутствует.

В связи с удаленностью на 11,8 и 2,72 км влияния на участок изысканий озера не оказывают.

2.2. Обоснование определения границ зон планируемого размещения линейных объектов.

Границы зон планируемого размещения линейного объекта – «подъездной железнодорожный путь необщего пользования, расположенный в границах Коркинского муниципального округа и Бектышского сельского поселения Еткульского муниципального района» – определены в соответствии с функцией планируемого к размещению объекта – обеспечение технологического процесса на промышленной площадке ООО «СпецСкладСервис» - хранение и складирование грузов.

Согласно Правилам эксплуатации и обслуживания железнодорожных путей необщего пользования (Приказ Министерства путей сообщения РФ №26 от 18 июня 2009 года) - **железнодорожные пути необщего пользования** - железнодорожные подъездные пути, примыкающие непосредственно или через другие железнодорожные подъездные пути к железнодорожным путям общего пользования и предназначенные для обслуживания определенных пользователей услугами железнодорожного транспорта на условиях договоров или выполнения работ для собственных нужд.

Для эксплуатации планируемого к размещению линейного объекта - «подъездной железнодорожный путь необщего пользования, расположенный в границах Коркинского муниципального округа и Бектышского сельского поселения Еткульского муниципального района» с соблюдением требований Приказ Министерства транспорта РФ от 23 июня 2022 г. N 250 "Об утверждении Правил технической эксплуатации железных дорог Российской Федерации" – принята ширина зоны планируемого размещения линейного объекта равная 20 м.

2.3. Обоснование определения границ зон планируемого размещения линейных объектов, подлежащих реконструкции в связи с изменением их местоположения.

Линейные объекты, подлежащие реконструкции в связи с изменением их местоположения, отсутствуют в границах проектируемой территории – внешних границах максимально удаленных от планируемого маршрута прохождения линейных объектов зон с особыми условиями использования территории, которые подлежат установлению в связи с размещением линейного объекта – «подъездной железнодорожный путь необщего пользования, расположенный в границах Коркинского муниципального округа и Бектышского сельского поселения Еткульского муниципального района».

2.4. Обоснование определения предельных параметров застройки территории в границах зон планируемого размещения объектов капитального строительства, проектируемых в составе линейных объектов.

Проектом не предусмотрено размещение объектов капитального строительства, входящего в состав линейного объекта – «подъездной железнодорожный путь необщего пользования, расположенный в границах Коркинского муниципального округа и Бектышского сельского поселения Еткульского муниципального района».

2.5. Ведомость пересечений границ зон планируемого размещения линейного объекта (объектов) с сохраняемыми объектами капитального строительства (здание, строение, сооружение, объект, строительство которого не завершено), существующими и строящимися на момент подготовки проекта планировки территории.

Зона планируемого размещения линейного объекта - «подъездной железнодорожный путь необщего пользования, расположенный в границах Коркинского муниципального округа и Бектышского сельского поселения Еткульского муниципального района» – имеет ряд пересечений с сохраняемыми объектами капитального строительства (здание, строение, сооружение, объект, строительство которого не завершено), существующими и строящимися на момент подготовки проекта планировки территории.

Координаты характерных точек пересечения с технологическим проездом на территорию промышленной площадки ООО «СкладСпецСервис»		
№	X	Y
1	576222.24	2327502.27
2	576218.10	2327502.04
3	576220.84	2327482.14
4	576224.52	2327482.38
Координаты характерных точек пересечения с напорным канализационным коллектором от КНС п.Санаторный до КНС № 3(новая)		
1	576587.67	2327413.15
2	576528.94	2327430.09
Координаты характерных точек пересечения с воздушной линией электропередач - 35кВ Коркинские Разрезы - Чумляк, 2-х цепная		
1	576537.57	2327424.63
2	576545.78	2327447.76
Координаты характерных точек пересечения с воздушной линией электропередачи 6кВ №3 подстанция Чумляк		
1	576513.92	2327439.58
2	576522.13	2327462.67

2.6. Ведомость пересечений границ зон планируемого размещения линейных объектов с сохраняемыми объектами капитального строительства, строительство которых запланировано в соответствии с ранее утвержденной документацией по планировке территории.

Зона планируемого размещения линейного объекта - «подъездной железнодорожный путь необщего пользования, расположенный в границах Коркинского муниципального округа и Бектышского сельского поселения Еткульского муниципального района» – не имеет пересечений с объектами капитального строительства строительство которых запланировано в соответствии с ранее утвержденной документацией по планировке территории.

2.7. Ведомость пересечений границ зон планируемого размещения линейных объектов с водными объектами.

Зона планируемого размещения линейного объекта - «подъездной железнодорожный путь необщего пользования, расположенный в границах Коркинского муниципального округа и

Бектышского сельского поселения Еткульского муниципального района» – не имеет пересечения с водными объектами.

3. Раздел 5. Проект межевания. Текстовая часть.

3.1. Перечень и сведения о площади образуемых земельных участков, в том числе возможные способы их образования.

Условный номер земельного участка на чертеже «Межевание территории»	Площадь земельного участка/из них зон публичных сервитутов, кв.м	Способ образования земельного участка	Вид разрешенного использования	Категория земель
Образуемые земельные участки				
из земель, находящихся в муниципальной или государственной собственности				
В границах Коркинского муниципального округа				
74:07:1502001:ЗУ1 (многоконтурный)	652/-	Образование ЗУ 74:07:1502001:ЗУ1 из земель, находящихся в муниципальной или государственной собственности	Железнодорожные пути 7.1.1	Земли промышленности и, энергетики, транспорта, связи, радиовещания, телевидения, информатики, землями для обеспечения космической деятельности, землями обороны, безопасности и землями иного специального назначения
из земель лесного фонда Еткульского участкового лесничества Шершневого лесничества Челябинской области				
В границах Коркинского муниципального округа				
74:07:0000000:3528:ЗУ1	2660/-	Образование ЗУ 74:07:0000000:3528:ЗУ1 из земель Шершневого лесничества Еткульского участкового лесничества квартал 15 часть выдела 21 (учетный номер лесотаксационного выдела 74:22:4:47:11)	Строительство, реконструкция, эксплуатация линейных объектов	Земли лесного фонда
В границах Бектышского сельского поселения Еткульского муниципального района				
74:07:0000000:3528:ЗУ2 (многоконтурный)	596/-	Образование ЗУ 74:07:0000000:3528:ЗУ2 из земель Шершневого лесничества Еткульского участкового лесничества квартал 15 часть выдела 14 площадью 0,0489 Га (учетный номер лесотаксационного выдела 74:22:4:47:15) и часть выдела 21 площадью 0,0107 Га (учетный номер лесотаксационного выдела 74:22:4:47:11)	Строительство, реконструкция, эксплуатация линейных объектов	Земли лесного фонда
Условные номера образуемых земельных участков, кадастровые номера или иные ранее присвоенные государственные учетные номера существующих земельных участков, в отношении которых предполагаются их резервирование и (или) изъятие для государственных или муниципальных нужд, их адреса или описание местоположения, перечень и адреса расположенных на таких земельных участках объектов недвижимого				

имущества
отсутствуют
Сведения об отнесении (неотнесении) образуемых земельных участков к территории общего пользования
отсутствуют

Перечень кадастровых номеров существующих земельных участков, на которых линейный объект может быть размещен на условиях сервитута, публичного сервитута, их адреса или описание местоположения, перечень и адреса расположенных на таких земельных участках объектов недвижимого имущества
отсутствуют

Для участка земель промышленности, находящихся в собственности или аренде для эксплуатации подъездных железнодорожных путей необщего пользования необходимо уточнение местоположения границ и площади земельного участка (исправление реестровой ошибки) с целью приведения границ земельных участков в соответствии с границами Шершневого лесничества Еткульского участкового лесничества (исключения пересечений), внесенных в ЕГРН с реестровым номером 74:00-6.470, а именно пересечения с кварталом 15 выделом 8 (учетный номер лесотаксационного выдела 74:22:4:47:6):

Кадастровый номер и адрес земельного участка	Площадь земельного участка кв.м	Уточненная площадь, кв.м	Вид разрешенного использования	Категория земель
Уточнение местоположения границ и площади земельного участка (исправление реестровой ошибки) участки земель промышленности в границах Коркинского муниципального округа				
74:07:1502001:126 Местоположение установлено относительно ориентира, расположенного за пределами участка. Ориентир п. Бектыш. Почтовый адрес ориентира: Челябинская область, р-н. Еткульский, Бектышское	15 110	13 671	Железнодорожные пути 7.1.1	Земли промышленности, энергетики, транспорта, связи, радиовещания, телевидения, информатики, земли для обеспечения космической деятельности, земли обороны, безопасности и земли иного специального назначения

Для участка земель промышленности, находящихся в собственности или аренде для размещения складов взрывчатых веществ и полигона для испытания и уничтожения ВВ и размещения подъездных железнодорожных путей необщего пользования необходимо уточнение местоположения границ и площади земельного участка (исправление реестровой ошибки) с целью приведения границ земельных участков в соответствии с границами Шершневого лесничества Еткульского участкового лесничества (исключения пересечений), внесенных в ЕГРН с реестровым номером 74:00-6.470, а именно пересечения с кварталом 15 выделом 14 (учетный номер лесотаксационного выдела 74:22:4:47:15) и исключения чересполосицы:

Кадастровый номер и адрес земельного участка	Площадь земельного участка кв.м	Уточненная площадь, кв.м	Вид разрешенного использования	Категория земель
Уточнение местоположения границ и площади земельного участка (исправление реестровой ошибки) участки земель промышленности в границах Бектышского сельского поселения Еткульского муниципального района				
74:07:1502001:2 Местоположение установлено относительно ориентира, расположенного за пределами участка. Ориентир п. Бектыш. Почтовый адрес ориентира:	365 667	367 299	Для размещения складов взрывчатых веществ и полигона для испытания и уничтожения ВВ	Земли промышленности, энергетики, транспорта, связи, радиовещания, телевидения,

Челябинская область, р-н. Еткульский, Бектышское				информатики, земли для обеспечения космической деятельности, земли обороны, безопасности и земли иного специального назначения
---	--	--	--	---

3.2. Перечень координат характерных точек образуемых земельных участков.

Каталог характерных точек образуемого земельного участка с условным номером
74:07:1502001:3У1

№	X	Y
1	576292.42	2327528.35
2	576291.74	2327527.24
3	576291.04	2327511.72
4	576290.34	2327507.54
5	576319.80	2327508.36
6	576346.56	2327508.99
7	576327.10	2327514.31
8	576312.55	2327519.42
1	576292.42	2327528.35
9	576230.49	2327549.56
10	576240.72	2327561.37
11	576219.67	2327561.78
12	576230.31	2327549.74
9	576230.49	2327549.56
1	576292.42	2327528.35

Каталог характерных точек образуемого земельного участка с условным номером
74:07:0000000:3528:3У1

№	X	Y
1	576290.34	2327507.54
2	576291.04	2327511.72
3	576291.74	2327527.24
4	576292.42	2327528.35
5	576291.37	2327528.82
6	576282.12	2327533.81
7	576270.31	2327541.20
8	576262.01	2327546.97
9	576257.38	2327550.95
10	576247.09	2327561.24
11	576240.72	2327561.37
12	576230.49	2327549.56
13	576243.77	2327536.28
14	576249.75	2327531.14
15	576259.29	2327524.50
16	576272.06	2327516.51
17	576282.55	2327510.85
1	576290.34	2327507.54
18	576238.25	2327482.50
19	576291.98	2327483.60

20	576291.56	2327485.40
21	576288.08	2327494.12
22	576290.34	2327507.54
23	576230.20	2327506.11
18	576238.25	2327482.50
1	576290.34	2327507.54

Каталог характерных точек образуемого земельного участка с условным номером
74:07:0000000:3528:3У2

№	X	Y
1	575996.41	2327540.06
2	575999.97	2327533.70
3	576012.02	2327517.73
4	576022.64	2327507.54
5	576037.89	2327497.58
6	576055.57	2327490.45
7	576069.10	2327486.97
8	576082.56	2327484.68
9	576088.37	2327483.95
10	576081.55	2327485.19
11	576051.22	2327493.74
12	576035.71	2327503.67
13	576024.37	2327513.26
14	576015.48	2327527.56
15	576012.69	2327538.36
1	575996.41	2327540.06
16	576240.72	2327561.37
17	576247.09	2327561.24
18	576244.89	2327563.45
19	576242.80	2327565.81
20	576241.36	2327562.10
16	576240.72	2327561.37
21	576238.25	2327482.50
22	576230.20	2327506.11
23	576229.56	2327506.12
24	576229.89	2327500.78
25	576231.00	2327482.35
21	576238.25	2327482.50
1	575996.41	2327540.06

Каталог характерных точек земельного участка 74:07:1502001:2 с измененными
границами

№	X	Y
1	575843.02	2327455.91
2	575928.66	2327432.67
3	576010.79	2327424.53
4	575943.19	2327444.70
5	575922.81	2327469.99
6	575911.20	2327488.30
7	575902.73	2327508.05
8	575892.90	2327523.53
9	575894.27	2327534.80

10	575905.58	2327537.68
11	575912.64	2327538.19
12	575935.27	2327538.58
13	575986.31	2327541.11
14	576012.69	2327538.36
15	576015.48	2327527.56
16	576024.37	2327513.26
17	576035.71	2327503.67
18	576051.22	2327493.74
19	576081.55	2327485.19
20	576108.40	2327480.31
21	576137.51	2327480.31
22	576148.53	2327451.40
23	576231.41	2327475.22
24	576231.43	2327475.23
25	576229.43	2327508.35
26	576211.16	2327561.94
27	576240.72	2327561.37
28	576241.36	2327562.10
29	576258.80	2327607.07
30	576269.43	2327638.80
31	576271.35	2327646.14
32	576267.74	2327895.58
33	576090.94	2327888.57
34	576077.43	2328051.97
35	575906.36	2328042.75
36	575942.11	2328100.67
37	575914.38	2328116.29
38	575598.54	2328119.44
39	575595.89	2327890.19
40	575589.99	2327867.93
41	575684.18	2327355.74
1	575843.02	2327455.91
42	575857.20	2328040.32
43	575859.29	2328033.69
44	575857.03	2328018.00
45	575863.65	2328013.99
46	575875.16	2328007.89
47	575876.20	2327998.65
48	575854.76	2327986.63
49	575843.95	2327985.93
50	575830.88	2327982.79
51	575821.41	2327982.76
52	575799.71	2327998.20
53	575795.88	2328018.34
54	575798.98	2328026.87
55	575806.68	2328033.27
56	575812.75	2328032.47
57	575824.60	2328032.47
58	575830.18	2328034.64

59	575847.93	2328044.76
42	575857.20	2328040.32
1	575843.02	2327455.91

Каталог характерных точек земельного участка 74:07:1502001:126 с измененными границами

№	X	Y
1	576596.20	2327359.49
2	576595.31	2327367.56
3	576601.07	2327380.98
4	576602.98	2327388.48
5	576604.77	2327389.46
6	576600.42	2327396.04
7	576591.61	2327409.62
8	576556.54	2327441.04
9	576513.04	2327468.41
10	576468.76	2327488.58
11	576426.56	2327501.00
12	576370.36	2327509.54
13	576319.80	2327508.36
14	576290.34	2327507.54
15	576288.08	2327494.12
16	576291.56	2327485.40
17	576291.98	2327483.60
18	576321.07	2327484.40
19	576367.81	2327485.65
20	576421.65	2327477.50
21	576459.59	2327466.40
22	576502.34	2327446.91
23	576542.85	2327421.29
24	576574.37	2327392.85
25	576591.00	2327367.54
1	576596.20	2327359.49
26	576748.04	2327153.63
27	576646.00	2327327.14
28	576637.77	2327339.61
29	576637.12	2327340.59
30	576621.81	2327332.00
31	576614.51	2327331.14
32	576616.17	2327328.56
33	576625.52	2327314.67
34	576649.09	2327275.22
35	576738.91	2327124.61
36	576739.02	2327125.01
26	576748.04	2327153.63
1	576596.20	2327359.49

3.3. Сведения о границах территории, применительно к которой осуществляется подготовка проекта межевания, содержащие перечень координат характерных точек таких границ в системе координат, используемой для ведения Единого государственного реестра недвижимости.

№	X	Y
---	---	---

1	575589.99	2327867.93
2	575595.89	2327890.19
3	575598.54	2328119.44
4	575914.38	2328116.29
5	575942.11	2328100.67
6	575906.36	2328042.75
7	576077.43	2328051.97
8	576090.94	2327888.57
9	576267.74	2327895.58
10	576271.35	2327646.14
11	576269.43	2327638.80
12	576258.80	2327607.07
13	576242.80	2327565.81
14	576244.89	2327563.45
15	576247.09	2327561.24
16	576257.38	2327550.95
17	576262.01	2327546.97
18	576270.31	2327541.20
19	576282.12	2327533.81
20	576291.37	2327528.82
21	576292.42	2327528.35
22	576312.55	2327519.42
23	576327.10	2327514.31
24	576346.56	2327508.99
25	576346.56	2327508.98
26	576370.36	2327509.54
27	576426.56	2327501.00
28	576468.76	2327488.58
29	576513.04	2327468.41
30	576556.54	2327441.04
31	576591.61	2327409.62
32	576600.42	2327396.04
33	576637.77	2327339.61
34	576646.00	2327327.14
35	576748.04	2327153.63
36	576739.02	2327125.01
37	576738.91	2327124.61
38	576649.09	2327275.22
39	576625.52	2327314.67
40	576616.17	2327328.56
41	576591.00	2327367.54
42	576574.37	2327392.85
43	576542.85	2327421.29
44	576502.34	2327446.91
45	576459.59	2327466.40
46	576421.65	2327477.50
47	576367.81	2327485.65
48	576321.07	2327484.40
49	576291.98	2327483.60
50	576291.98	2327483.60

51	576291.96	2327483.60
52	576279.04	2327483.24
53	576279.04	2327483.33
54	576238.25	2327482.50
55	576235.51	2327482.45
56	576231.43	2327475.23
57	576231.41	2327475.22
58	576148.53	2327451.40
59	576137.51	2327480.31
60	576108.40	2327480.31
61	576088.37	2327483.95
62	576088.37	2327483.95
63	576082.56	2327484.68
64	576069.10	2327486.97
65	576055.57	2327490.45
66	576037.89	2327497.58
67	576022.64	2327507.54
68	576012.02	2327517.73
69	575999.97	2327533.70
70	575996.41	2327540.06
71	576012.69	2327538.36
72	575986.31	2327541.11
73	575935.27	2327538.58
74	575912.64	2327538.19
75	575905.58	2327537.68
76	575894.27	2327534.80
77	575892.90	2327523.53
78	575902.73	2327508.05
79	575911.20	2327488.30
80	575922.81	2327469.99
81	575943.19	2327444.70
82	576010.79	2327424.53
83	575928.66	2327432.67
84	575843.02	2327455.91
85	575684.18	2327355.74
1	575589.99	2327867.93
86	575795.88	2328018.34
87	575799.71	2327998.20
88	575821.41	2327982.76
89	575830.88	2327982.79
90	575843.95	2327985.93
91	575854.76	2327986.63
92	575876.20	2327998.65
93	575875.16	2328007.89
94	575863.65	2328013.99
95	575857.03	2328018.00
96	575859.29	2328033.69
97	575857.20	2328040.32
98	575847.93	2328044.76
99	575830.18	2328034.64

100	575824.60	2328032.47
101	575812.75	2328032.47
102	575806.68	2328033.27
103	575798.98	2328026.87
86	575795.88	2328018.34
104	576211.16	2327561.94
105	576229.43	2327508.35
106	576232.13	2327506.15
107	576278.80	2327507.16
108	576278.80	2327507.22
109	576286.74	2327507.44
110	576287.82	2327508.51
111	576282.55	2327510.85
112	576272.06	2327516.51
113	576259.29	2327524.50
114	576249.75	2327531.14
115	576243.77	2327536.28
116	576230.49	2327549.56
117	576230.31	2327549.74
118	576219.67	2327561.78
119	576222.40	2327561.72
120	576222.40	2327561.72
104	576211.16	2327561.94
1	575589.99	2327867.93

3.4. Вид разрешенного использования образуемых земельных участков, предназначенных для размещения линейных объектов и объектов капитального строительства, проектируемых в составе линейного объекта, а также существующих земельных участков, занятых линейными объектами и объектами капитального строительства, входящими в состав линейных объектов, в соответствии с проектом планировки территории

Проектом предусмотрено образование земельных участков - для планируемого к размещению линейного объекта – «подъездной железнодорожный путь необщего пользования, расположенный в границах Коркинского муниципального округа и Бектышского сельского поселения Еткульского муниципального района».

Вид разрешенного использования образуемых земельных участков - 7.7.1 «железнодорожные пути»:

- размещение железнодорожных путей.

3.5. Целевое назначение лесов, вид (виды) разрешенного использования лесного участка, количественные и качественные характеристики лесного участка, сведения о нахождении лесного участка в границах особо защитных участков лесов

Наименование участкового лесничества	Квартал	Выдел	Площадь, Га	Состав	Возраст, лет	Бонитет	Полнота	Запас, м³/га	Испраши- ваемая площадь, Га
Защитные леса, категории – противозрозионные леса									
Еткульское	15	часть 21	1,4	Прочие земли	-	-	-	-	0,2767
Еткульское	15	часть 14	2,1	10Б	70	2	0,6	170	0,0489
Всего:									0,3256

- лесной участок 74:07:0000000:3528:3У1 из земель лесного фонда Шершневого лесничества Еткульского участкового лесничества квартал 15 часть выдела 21 площадью 0,2660 Га;

- лесной участок 74:07:0000000:3528:3У2 (многоконтурный) из земель лесного фонда Шершневого лесничества Еткульского участкового лесничества квартал 15 часть выдела 14 площадью 0,0489 Га и часть выдела 21 площадью 0,0107 Га (общая площадь 0,0596 Га).

4. Раздел 7. Материалы по обоснованию проекта межевания территории.

4.1. Обоснование определения местоположения границ образуемого земельного участка с учетом соблюдения требований к образуемым земельным участкам, в том числе требований к предельным (минимальным и (или) максимальным) размерам земельных участков.

Согласно ст. 36 п.4 п.п.3 Градостроительного Кодекса РФ, действие градостроительного регламента не распространяется на земельные участки, предназначенные для размещения линейных объектов и (или) занятые линейными объектами. Следовательно, предельные (минимальные и (или) максимальные) размеры земельных участков, в том числе их площадь не устанавливаются.

4.2. Обоснование способа образования земельного участка.

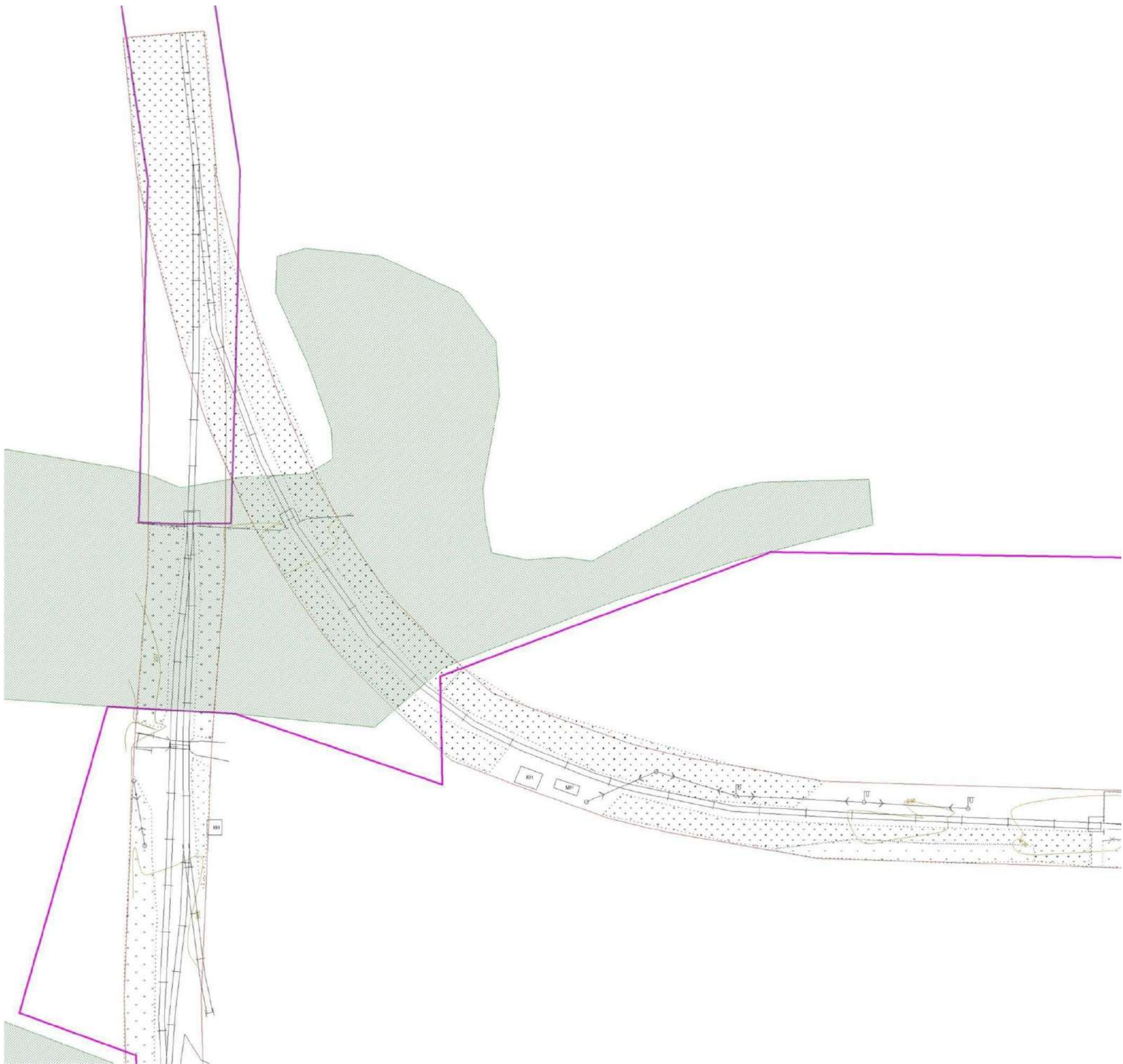
Образование земельных участков из земель, находящихся в муниципальной или государственной собственности предусмотрено в соответствии с Земельным Кодексом РФ статья 11.3. Образование многоконтурных земельных участков предусмотрено в соответствии с Приказом Министерства экономического развития РФ от 20 августа 2019 . N ОГ-Д23-7648 "О способах образования многоконтурных земельных участков".

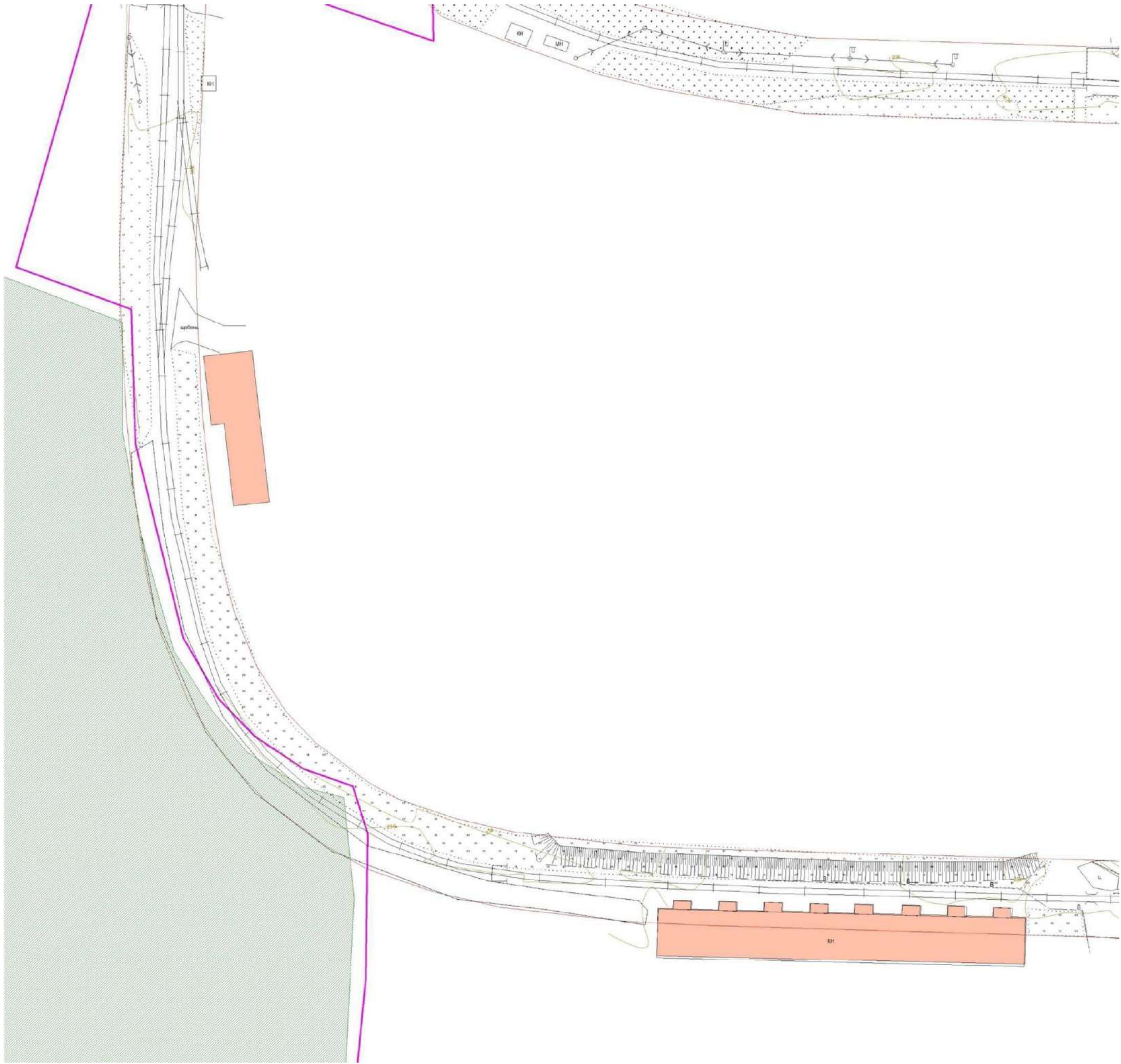
4.3. Обоснование определения размеров образуемого земельного участка.

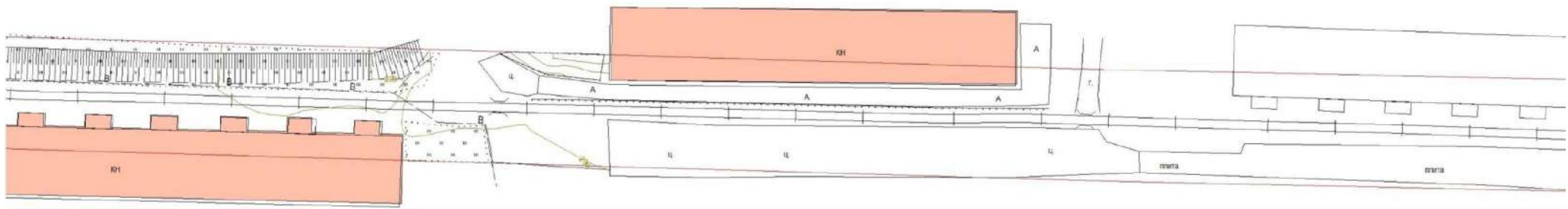
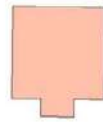
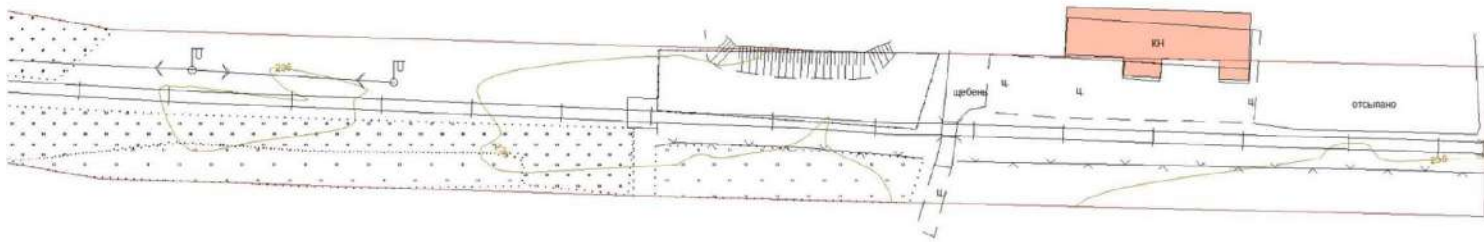
Согласно ст. 36 п.4 п.п.3 Градостроительного Кодекса РФ, действие градостроительного регламента не распространяется на земельные участки, предназначенные для размещения линейных объектов и (или) занятые линейными объектами. Следовательно, предельные (минимальные и (или) максимальные) размеры земельных участков, в том числе их площадь (размер) не устанавливаются.

4.4. Обоснование определения границ публичного сервитута, подлежащего установлению в соответствии с законодательством Российской Федерации

Проектом не предусмотрено установление публичных сервитутов в связи с размещением линейного объекта «подъездной железнодорожный путь необщего пользования, расположенный в границах Коркинского муниципального округа и Бектышского сельского поселения Еткульского муниципального района».







Решение о подготовке документации по планировке территории.



**МИНИСТЕРСТВО АРХИТЕКТУРЫ, ГРАДОСТРОИТЕЛЬСТВА
И КОМПЛЕКСНОГО РАЗВИТИЯ ТЕРРИТОРИИ
ЧЕЛЯБИНСКОЙ ОБЛАСТИ**

ПРИКАЗ

«14» 05 2025 г.

г. Челябинск

№ 39

О принятии решения о подготовке документации по планировке территории (проект межевания территории в составе проекта планировки территории) для размещения линейного объекта – подъездной железнодорожный путь необщего пользования, расположенного в границах Коркинского муниципального округа и Бектышского сельского поселения Еткульского муниципального района

В соответствии с частью 3 статьи 45 Градостроительного кодекса Российской Федерации, постановлением Правительства РФ от 02.02.2024 г. № 112 «Об утверждении Правил подготовки документации по планировке территории, подготовка которой осуществляется на основании решений уполномоченных федеральных органов исполнительной власти, исполнительных органов субъектов Российской Федерации и органов местного самоуправления, принятия решения об утверждении документации по планировке территории, внесения изменений в такую документацию, отмены такой документации или ее отдельных частей, признания отдельных частей такой документации не подлежащими применению, а также подготовки и утверждения проекта планировки территории в отношении территорий исторических поселений федерального и регионального значения», на основании заявлений ООО «СпецСкладСервис» о подготовке документации по планировке территории вх. № 1241 от 12.05.2025 г., вх. № 1324 от 21.05.2025 г.

ПРИКАЗЫВАЮ:

1. Принять решение о подготовке документации по планировке территории (проект межевания территории в составе проекта планировки территории) для размещения линейного объекта – подъездной железнодорожный путь необщего пользования, расположенного в границах Коркинского муниципального округа и Бектышского сельского поселения Еткульского муниципального района (далее по тексту – документация).

2. Утвердить:

- Задание на разработку документации (Приложение 1 к настоящему приказу);

- Задание на выполнение инженерных изысканий для разработки документации (Приложение 2 к настоящему приказу).

3. Управлению градостроительства Министерства архитектуры, градостроительства и комплексного развития территории Челябинской области (Серебровский А.А.):

в течение 10 рабочих дней со дня принятия настоящего приказа уведомить о принятом решении, указанном в п. 1 настоящего приказа, глав Коркинского муниципального округа, Бектышского сельского поселения Еткульского муниципального района, на территориях которых предполагается расположение линейного объекта, для размещения которого принято решение, указанное в п. 1 настоящего приказа;

опубликовать настоящий приказ на официальном сайте Министерства архитектуры, градостроительства и комплексного развития территории Челябинской области.

4. Контроль за выполнением настоящего приказа возложить на начальника управления градостроительства Министерства архитектуры, градостроительства и комплексного развития территории Челябинской области Серебровского А.А.

5. Настоящий приказ вступает в силу со дня его подписания.

Министр



О.С. Никитина



**ГЛАВНОЕ УПРАВЛЕНИЕ ЛЕСАМИ
ЧЕЛЯБИНСКОЙ ОБЛАСТИ**

**Областное бюджетное учреждение
«Центр пожаротушения и охраны леса
Челябинской области»**

ул. Тургоякская, 80, Челябинск,
454013, Российская Федерация
Телефон, факс (351) 725-24-66, 725-44-54, 725-
45-54, E-mail: cpiol@mail.ru

от « 10 » 12 2025 г. № 647

на № 9382 от « 06 » 10 2025 г.

Заключение

Еткульский ППУ ОБУ «Центр пожаротушения и охраны леса Челябинской области» провел натурное техническое обследование земельного участка, испрашиваемого ООО «СпецСкладСервис» для строительства, реконструкции, эксплуатации линейного объекта (подъездной железнодорожный путь необщего назначения).

При обследовании были уточнены материалы лесоустройства и установлено:

1. Участок общей площадью 0,3256 га включает земли лесного фонда в защитных лесах, категории – противозерозионные леса. В том числе, одна испрашиваемая часть выдела 21 попадает в Коркинский муниципальный округ, а вторая испрашиваемая часть выдела 21 попадает в Еткульский муниципальный округ Челябинской области.

2. Субъект Российской Федерации: Челябинская область.

2.1. Муниципальный округ: Коркинский.

Квартал 15 часть выдела 21 Еткульское участковое лесничество Шершневское лесничество:

Площадь испрашиваемого лесного участка: 0,2660 га,

в том числе:

- лесных земель – 0,2660 га,

из них: не покрытых лесной растительностью – 0,2660га;

- не лесных земель – 0 га.

2.2. Муниципальный округ: Еткульский.

Квартал 15 часть выдела 14 – 0,0489 га, часть выдела 21 – 0,0107 га Еткульское участковое лесничество Шершневское лесничество:

Площадь испрашиваемого лесного участка: 0,0596 га,

в том числе:

- лесных земель – 0,0107 га,

из них: не покрытых лесной растительностью – 0 га;

- не лесных земель – 0,0489 га.

Юрченко

[Handwritten signature]

3. Таксационное описание испрашиваемого лесного участка (согласно материалам лесоустройства 2014 г.), Шершневское лесничество:

Наименование участкового лесничества	Квартал	Выдел	Площа дь, га	Состав	Возраст, лет	Бони тет	Полнота	Запас, м³/га	Испраши- ваемая площадь, га
Защитные леса, категории – противозерозийные леса									
Еткульское	15	часть 21	1,4	Прочие земли	-	-	-	-	0,2767
Еткульское	15	часть 14	2,1	10Б	70	2	0,6	170	0,0489
Всего:									0,3256

4. Согласно, распоряжения Правительства Российской Федерации от 27 мая 2013 г. № 849-р, испрашиваемые лесные участки можно использовать для строительства, реконструкции, эксплуатации линейного объекта (подъездной железнодорожный путь необщего назначения).

5. Испрашиваемый земельный участок, расположенный в квартале 15 Еткульского участкового лесничества Шершневского лесничества, другими видами использования лесов не обременён.

6. Особо охраняемые природные территории (ООПТ) на испрашиваемом лесном участке отсутствуют. Имеются особо-защитные участки (ОЗУ) в квартале 15 выдел 14 Еткульского участкового лесничества Шершневского лесничества - участки лесов вокруг сельских населенных пунктов и садовых товариществ в 1 км.

7. Заявленный вид использования лесов на испрашиваемом лесном участке соответствует лесохозяйственному регламенту Шершневского лесничества.

8. При строительстве, реконструкции, эксплуатации линейного объекта (подъездной железнодорожный путь необщего назначения) вырубка деревьев не потребуется, так как на испрашиваемой части выдела 14 (опушка леса) насаждение фактически отсутствует.

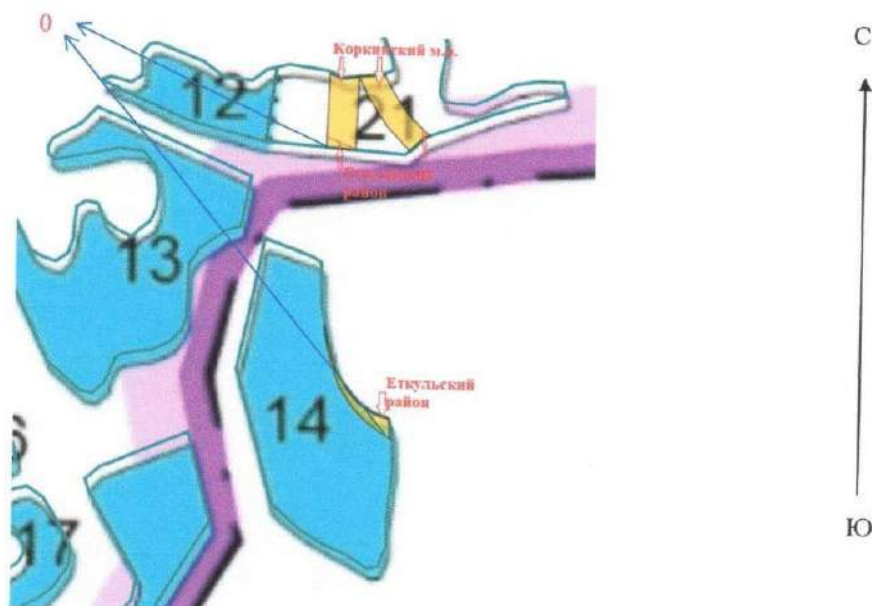
Приложение: Чертеж испрашиваемого лесного участка - на 1 листе в 1 экз.

И. о. руководителя



Д. Н. Коптилов

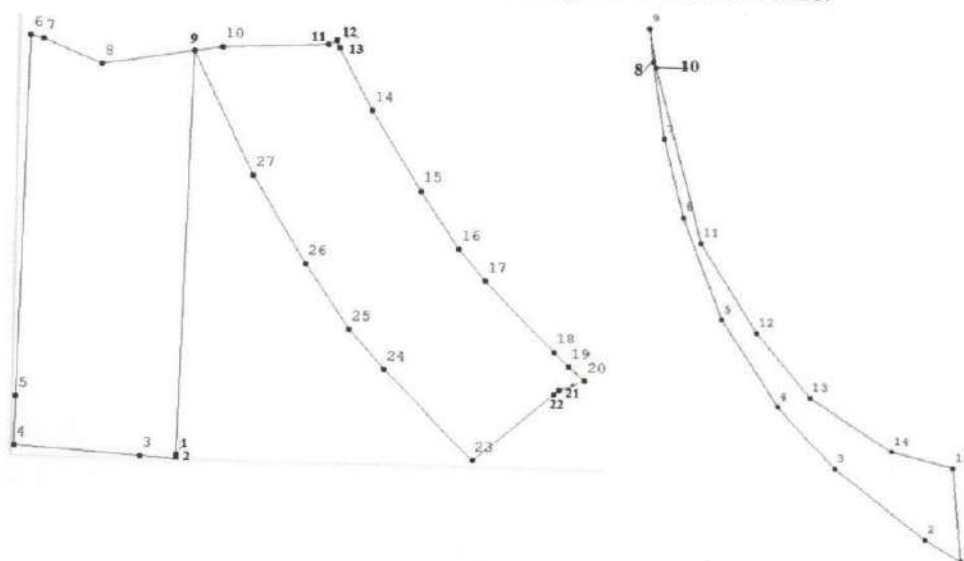
Чертеж
лесного участка, испрашиваемого для строительства, реконструкции, эксплуатации линейного
объекта (подъездной железнодорожный путь необщего назначения)
Шершневское лесничество
Еткульское участковое лесничество квартал 15 часть выдела 21 часть выдела 14
Масштаб 1:10 000



Условные обозначения:

- границы испрашиваемого лесного участка.

Выноска границ испрашиваемого лесного участка на квартал 15 часть выдела 21 и часть выдела 14 Еткульское участковое лесничество Шершневское лесничество:



Геоданные границ испрашиваемого лесного участка Еткульское участковое лесничество
Шершневское лесничество:

№ точки	Координаты точек в системе МСК-74	
	X	Y
Квартал 15 часть выдела 21		
Привязка к кв. ст. - (•) 0:		
0	54.89657853	61.45270984
Границы участка:		
1	54.894608435	61.460755281
2	54.894602685	61.460755376
3	54.894605942	61.460672183
4	54.894616922	61.460385052
5	54.894682039	61.460388079
6	54.895164623	61.460410326
7	54.895160751	61.460438340
8	54.895129014	61.460573914
9	54.895148580	61.460783285
10	54.895154639	61.460848499
11	54.895160076	61.461090451
12	54.895166123	61.461107816
13	54.895156666	61.461115041
14	54.895073301	61.461191932
15	54.894966810	61.461305984
16	54.894891936	61.461395122
17	54.894850128	61.461456710
18	54.894757130	61.461616103
19	54.894737247	61.461650337
20	54.894718343	61.461686919
21	54.894705612	61.461628961
22	54.894699903	61.461617523
23	54.894608658	61.461432487
24	54.894728677	61.461226779
25	54.894782676	61.461147084
26	54.894868736	61.461044661
27	54.894983883	61.460921348
Квартал 15 часть выдела 14		
Привязка к кв. ст. - (•) 0:		
0	54.89657853	61.45270984
Границы участка:		
1	54.892506494	61.461262151
2	54.892538821	61.461163373
3	54.892647939	61.460915635
4	54.892743894	61.460757839
5	54.892881427	61.460604066
6	54.893040633	61.460494628
7	54.893162360	61.460441678
8	54.893283393	61.460407268
9	54.893335623	61.460396443
10	54.893274293	61.460415120
11	54.893001377	61.460545488
12	54.892861511	61.460698769
13	54.892759121	61.460847147
14	54.892678480	61.461069159
15	54.892652826	61.461237206